



**Instytut
Ekonomii**

Wymogi stawiane pracom dyplomowym

**w Instytucie Ekonomii
Uniwersytetu Ekonomicznego w Krakowie**

**na studiach pierwszego i drugiego stopnia
o profilu ogólnoakademickim**

Spis treści

1. Istota i rodzaje prac dyplomowych	3
2. Wymogi regulaminowe	3
3. Wymagania merytoryczne	4
3.1. Praca licencjacka	4
3.2. Praca magisterska	5
4. Wymagania dotyczące struktury pracy dyplomowej	6
4.1. Ogólne wymagania dotyczące struktury pracy dyplomowej	6
4.2. Strona tytułowa i jej elementy	6
5. Redakcja pracy dyplomowej	9
5.1. Wymagania redakcyjne	9
5.2. Parametry dokumentu	9
5.3. Tabele	10
5.4. Rysunki	10
5.5. Wyrażenia matematyczne	11
6. Bibliografia	11
7. Spisy tabel, rysunków i aneks	11
7.1. Spis tabel	12
7.2. Spis rysunków	12
8. Dodatkowe wymagania	12
9. Załączniki	12

1. Istota i rodzaje prac dyplomowych

Praca dyplomowa jest samodzielnym opracowaniem określonego zagadnienia naukowego lub praktycznego, albo dokonaniem technicznym, prezentującym wiedzę nabytą przez studenta w trakcie studiów, zgodną z efektami uczenia się właściwymi dla danego kierunku, poziomu i profilu studiów, a także świadczącym o przygotowaniu studenta do badań naukowych, w tym formułowania problemów i hipotez badawczych, doboru adekwatnych metod i narzędzi badawczych, pozyskiwania i analizy danych oraz krytycznej interpretacji wyników oraz o jego umiejętnościach studenta w zakresie samodzielnego analizowania i wnioskowania oraz wykorzystania literatury przedmiotu. Powinna potwierdzać umiejętność konstruowania spójnego, logicznego tekstu, pisanego poprawnym językiem, z użyciem terminologii właściwej dla dyscypliny naukowej, w której prowadzony jest kierunek.

1.1. Praca licencjacka

Praca licencjacka, obok zarysowanego aspektu teoretycznego, związanego z tematem pracy, np. dotyczącego ekonomii, finansów czy zarządzania, powinna obejmować również aspekt praktyczny, świadczący o tym, że student opanował wszystkie kierunkowe efekty uczenia się, w tym podstawowe kompetencje badawcze, takie jak identyfikacja problemu badawczego, formułowanie pytań badawczych, dobór metod i technik badawczych, gromadzenie oraz analiza danych, a także wyciąganie wniosków o charakterze aplikacyjnym. Praca licencjacka powinna zawierać przedstawienie problemu i opis sposobu jego rozwiązania, zaproponowany na podstawie wiedzy i umiejętności nabytych w trakcie studiów.

1.2. Praca magisterska

Praca magisterska powinna pokazywać, że student „*nabył umiejętność stosowania metod i technik badawczych, posiada zdolność samodzielnego myślenia oraz twórczego opracowania tematu, jest w stanie sposób logiczny, zgodnie z metodologiczną interpretacją zdobytej wiedzy wyłożyć wyniki swoich badań, wykazując przy tym poprawność stylistyczną oraz językową*”¹, a także że osiągnął zaawansowane przygotowanie do prowadzenia badań naukowych, obejmujące samodzielne formułowanie problemów i hipotez badawczych, projektowanie procesu badawczego, dobór i krytyczną ocenę metod badawczych, pogłębioną analizę danych (ilościowych i/lub

¹ B. Stoczewska, *Jak pisać pracę licencjacką lub magisterską. Poradnik dla studentów*, Oficyna Wydawnicza AFM, Kraków 2014, s. 12. **UWAGA!** W przypadku stosowania stylu APA, zamiast niniejszego przypisu dolnego, w tekście po zamknięciu cudzysłowu należy po spacji umieścić zapis: (Stoczewska, 2014, s. 12).

jakościowych) oraz interpretację wyników w odniesieniu do istniejącego dorobku naukowego.. Ważnym aspektem pracy magisterskiej, odróżniającym ją od pracy licencjackiej czy inżynierskiej, jest konieczność uwzględnienia w szerokim zakresie podłoża teoretycznego, co przekłada się na znacząco wyższe wymagania dotyczące wykorzystania i krytycznej analizy źródeł literaturowych (w tym w języku obcym).

2. Wymogi regulaminowe

- 1) Praca dyplomowa (licencjacka lub magisterska) jest pisemną rozprawą wykonaną samodzielnie przez studenta, pod kierunkiem promotora na temat związany z kierunkiem kształcenia.
- 2) Praca magisterska nie może być pisana na ten sam temat, co praca licencjacka.
- 3) Promotorem pracy dyplomowej może być nauczyciel akademicki legitymujący się co najmniej stopniem naukowym doktora.
- 4) Praca dyplomowa podlega ocenie promotora i recenzenta wyznaczonego przez Dyrektora Instytutu Ekonomii.
- 5) Recenzentem pracy dyplomowej może być pracownik posiadający stopień naukowy doktora, niebędący pracownikiem tej samej katedry, w której zatrudniony jest promotor.
- 6) Student jest zobowiązany do wgrania ostatecznej wersji (spełniającej wymagania określone w dalszej części tego dokumentu), wstępnie zaakceptowanej przez promotora do systemu Archiwum Prac Dyplomowych (APD).
- 7) Praca dyplomowa podlega obowiązkowej weryfikacji Jednolitym Systemem Antyplagiatowym (JSA).
- 8) W trakcie egzaminu dyplomowego jedno z pytań dotyczy zagadnień rozpatrywanych w pracy; pozostałe dwa pytania odnoszą się do wiedzy z zakresu przedmiotów kierunkowych i specjalnościowych.
- 9) Zagadnienia z przedmiotów kierunkowych i specjalnościowych, opracowane przez nauczycieli akademickich Instytutu Ekonomii, są udostępnione wcześniej na stronie internetowej kierunku, ewentualnie katedr sprawujących merytoryczną opiekę nad kierunkiem studiów.

3. Wymagania merytoryczne

3.1. Praca licencjacka powinna realizować następujące wymagania:

- 1) W zakresie celów:
 - powinna świadczyć o opanowaniu podstaw warsztatu pisania pracy naukowej, w szczególności formułowania celów, hipotez i założeń badawczych,

- powinna wskazywać na znajomość podstawowej literatury przedmiotu, umiejętność jej doboru i wykorzystania, a zwłaszcza umiejętność powoływania się na źródła,
 - powinna wskazywać na umiejętność analizy i syntezy podstawowych problemów teoretycznych i praktycznych.
- 2) Powinna rozwiązywać problem praktyczny w oparciu o literaturę przedmiotu.
 - 3) Powinna zawierać w wykazie literatury **minimum 20 pozycji źródłowych**, w tym co najmniej **2 pozycje obcojęzyczne** (w wykazie mogą być uwzględnione podręczniki rangi krajowej, jednak nie skrypty czy też teksty publicystyczne).

3.2. Praca magisterska powinna realizować następujące wymagania:

- 1) W zakresie celów:
 - powinna świadczyć o zaawansowanym opanowaniu warsztatu pisania pracy naukowej, w szczególności w zakresie uzasadnienia postawionych tez,
 - powinna wskazywać na znajomość literatury przedmiotu, umiejętność jej doboru i wykorzystania oraz podjęcia krytycznej analizy i oceny dorobku teoretycznego w danej dyscyplinie,
 - powinna wskazywać na umiejętność analizy i syntezy podstawowych problemów teoretycznych i praktycznych, ze zwróceniem uwagi na dostrzeganie prawidłowości występujących w obrębie badanych zjawisk,
 - powinna świadczyć o umiejętności stosowania metod badawczych i naukowego ujmowania obserwowanych zjawisk, a także poszukiwania i spożytkowania informacji zawartych w dokumentach źródłowych.
- 2) Powinna zawierać w wykazie literatury **minimum 40 pozycji źródłowych**, w tym **co najmniej 4 pozycje obcojęzyczne** (bez podręczników, skryptów, tekstów publicystycznych).
- 3) Wywody prowadzone w pracy magisterskiej powinny być merytorycznie istotne, ich tok logiczny, a język precyzyjny i jasny.

4. Wymagania dotyczące struktury pracy dyplomowej

4.1. Ogólne wymagania dotyczące struktury pracy dyplomowej

- 1) Strona tytułowa (bez numeru strony). W przypadku braku specjalności na danym kierunku studiów, słowo „specjalność” należy usunąć.
- 2) Spis treści (strona ponumerowana jako 2) wg wzoru - **Załącznik 1**.
- 3) Wykaz skrótów stosowanych w pracy (jeżeli istnieje taka potrzeba).
- 4) Wstęp (od nowej strony), który powinien zawierać ogólny zarys i tło badanego problemu oraz przesłanki podjęcia realizowanego tematu, Ponadto, we wstępie należy jasno sformułować cele i zakres pracy, pytania badawcze lub tezy/hipotezy badawcze (w pracach magisterskich obowiązkowo) oraz krótko scharakteryzować sposób realizacji celu pracy. Należy również przedstawić skrótowo, co będzie przedmiotem poszczególnych rozdziałów. Na koniec należy zamieścić krótki opis zastosowanych metod badawczych oraz ogólną charakterystykę wykorzystanych źródeł.
- 5) Rozdziały (każdy od nowej strony) z podziałem na podrozdziały (np. 1.1. Tytuł) i ewentualnie punkty (np. 1.1.1. Tytuł), przy czym w przypadku podziału podrozdziału na punkty, muszą być one w tym podrozdziale nie mniej niż dwa. W przypadku prac licencjackich i inżynierskich zaleca się, aby zawierały one rozdział o charakterze empirycznym, natomiast w przypadku prac magisterskich co najmniej jeden rozdział powinien być rozdziałem o charakterze empirycznym (nie dotyczy prac magisterskich w dyscyplinie nauki prawne, których aspekt empiryczny stanowi dokonana w pracy analiza orzecznictwa sądów i trybunałów), który rozpoczyna się od części metodologicznej. Objętość poszczególnych rozdziałów powinna być zbliżona.
- 6) Zakończenie (od nowej strony), w którym należy dokonać podsumowania, odnosząc się do stawianych we wstępie celów pracy oraz sformułować odpowiedzi na zdefiniowane pytania badawcze lub przedstawić weryfikacji tez/hipotez badawczych. W zakończeniu można sformułować także postulaty i rekomendacje odnośnie do działań podejmowanych przez podmioty na różnych szczeblach.
- 7) Bibliografia (od nowej strony), zawierająca spis publikacji, które zostały wykorzystane w pracy (na które istnieje powołanie w tekście), z ewentualnym podziałem na publikacje zwarte, artykuły naukowe, akty normatywne i orzecznictwo, źródła elektroniczne oraz inne źródła (np. raporty, ekspertyzy).
- 8) Spisy tabel i rysunków (każdy od nowej strony).
- 9) Aneks, w którym należy zamieścić załączniki (każdy od nowej strony), czyli istotne dla zrozumienia treści pracy dokumenty, narzędzia badawcze, formularze o charakterze pomocniczym itd., które są zbyt obszerne, by móc je włączyć w tekst główny.

4.2. Strona tytułowa i jej elementy

Strona tytułowa powinna zawierać następujące informacje:

- 1) nazwę uczelni (pogrubiona czcionka 20 TNR, kapitaliki),
- 2) nazwę kolegium (pogrubiona czcionka 14 TNR, kapitaliki),
- 3) nazwę instytutu (pogrubiona czcionka 14 TNR, kapitaliki),
- 4) kierunek (czcionka 14 TNR, kapitaliki)



- 5) specjalność (czcionka 14 TNR, kapitaliki), jeśli jest oferowana w ramach danego kierunku,
- 6) okrągłe logo Uniwersytetu Ekonomicznego w Krakowie w kolorze bordowym (wymiary 6 cm x 6 cm),
- 7) imię i nazwisko studenta – autora pracy (czcionka 20 TNR),
- 8) numer albumu (czcionka 14 TNR),
- 9) tytuł pracy dyplomowej (pogrubiona czcionka 20 TNR),
- 10) rodzaj pracy dyplomowej (czcionka 14 TNR),
- 11) informacje o promotorze (czcionka 14 TNR),
- 12) miejsce i rok złożenia pracy (pogrubiona czcionka 14 TNR).

Ujednolicona strona tytułowa w wersji edytowalnej stanowi odrębny **załącznik** wyłączony z niniejszego dokumentu.



**Instytut
Ekonomii**

UNIWERSYTET EKONOMICZNY W KRAKOWIE

KOLEGIUM EKONOMII I FINANSÓW

INSTYTUT EKONOMII

KIERUNEK:

SPECJALNOŚĆ:



Imię i Nazwisko

Nr albumu:

Tytuł pracy dyplomowej

Praca licencjacka / magisterska

Promotor
stopień / tytuł naukowy Imię i Nazwisko

Kraków

5. Redakcja pracy dyplomowej

5.1. Wymagania redakcyjne

Minimalne wymagania redakcyjne stawiane pracom dyplomowym (objętość pracy, liczba rozdziałów, objętość rozdziałów, objętość wstępu, objętość zakończenia, liczba pozycji bibliograficznych, w tym w języku obcym) określa poniższa tabela.

Tabela 1. Syntetyczne ujęcie wymogów redakcyjnych w odniesieniu do prac dyplomowych przygotowanych na profilu ogólnoakademickim

Kryteria	I stopień – profil ogólnoakademicki	II stopień – profil ogólnoakademicki
Objętość pracy	40 - 60 stron	60 - 100 stron
Liczba rozdziałów	3 - 4 rodz.	3 - 5 rodz.
Objętość rozdziałów	10 - 20 stron	15 - 30 stron
Objętość wstępu	min. 2 strony	min. 2 strony
Objętość zakończenia	min. 2 strony	min. 2 strony
Liczba pozycji bibliograficznych (w tym w języku obcym) – pozycje książkowe i artykuły naukowe	20 (w tym min. 2 obcojęzyczne)	40 (w tym min. 4 obcojęzyczne)
Forma przypisów	dolne (Polska Norma) lub w tekście (APA)	dolne (Polska Norma) lub w tekście (APA)
Styl cytowania	Polska Norma lub APA	Polska Norma lub APA

Uwaga: W uzasadnionych przypadkach promotor może dokonać modyfikacji wyżej wymienionych założeń.

5.2. Parametry dokumentu

- Rozmiar strony należy ustalić zgodnie z formatem A4, a wielkość marginesów na: 30 mm (lewy), 20 mm (prawy), 25 mm (górny) oraz 25 mm (dolny). Wcięcie akapitowe to 12,5 mm.
- Wielkość czcionki (*Times New Roman*) tekstu zasadniczego powinna wynosić 12 punktów, natomiast odstępy między wierszami (interlinia) posiadać wartość 1,5.
- Tytuły głównych części pracy (wstęp, tytuły rozdziałów, zakończenie, bibliografia, spis tabel, spis rysunków, aneks) powinny być napisane pogrubioną (Bold) czcionką *Times New Roman* rozmiar 14 pkt. Tytuły punktów i podpunktów w ramach poszczególnych rozdziałów pisane są czcionką *Times New Roman* o rozmiar 12 pkt.
- Numeracja stron ciągła, na dole strony.
- W tekście zasadniczym nie może być żadnych odstępów przed i po akapicie. Należy zastosować justowanie (obustronne wyrównanie tekstu) i wyłączyć dzielenie wyrazów. Numeracja i tytuły rozdziałów, podrozdziałów i punktów powinny zostać napisane pogrubioną czcionką, bez kropki na końcu tytułu. W ewentualnych przypisach dolnych należy zastosować: czcionkę *Times New Roman* 10 pkt, odstęp między wierszami 1, justowanie.
- Każdy nowy fragment tekstu rozpoczyna się od akapitu. Należy unikać wydzielenia akapitów jednozdaniowych.

- Przypisy i powołania w tekście zawsze należy umieszczać przed znakiem interpunkcyjnym, czyli przed kropką, dwukropkiem, przecinkiem, średnikiem. Cytaty należy ująć w cudzysłów i po zamknięciu cudzysłowu, przed kropką zawsze należy umieścić powołanie na źródło (przypis) wraz z podaniem strony oryginału publikacji, na której ten cytat się znajduje.
- Należy zwrócić uwagę na wykorzystanie pogrubionej oraz pochylonej odmiany pisma. Tę pierwszą należy stosować przede wszystkim dla wyróżnienia tytułów rozdziałów oraz podrozdziałów. Natomiast pochYLENIE używane jest dla wyróżnienia terminów obcojęzycznych oraz w bibliografii dla wyróżnienia tytułów publikacji lub tytułów czasopism.
- Nie należy stosować podkreśleń.
- Do w tekście należy stosować myślniki lub epigramy, identyczne w całej pracy dla danego rzędu wypunktowania. Należy zachować zgodność przypadku zdania głównego (wprowadzającego) i elementów wyliczanych. Elementy wyliczane należy kończyć przecinkiem lub średnikiem, a przy ostatnim wyliczeniu należy wstawić kropkę.
- Żadna część pracy (rozdział, podrozdział, punkt, wstęp, zakończenie) nie może kończyć się tabelą, rysunkiem ani wypunktowaniem. Nie należy też zostawiać pustych fragmentów stron, sugerujących koniec rozdziału.
- W pracy obowiązuje zasada konsekwencji (np. jeżeli używany jest skrót „r.” zamiast słowa „roku”, to konsekwentnie w całej pracy).
- W pracy nie należy używać pierwszej osoby liczby pojedynczej ani mnogiej, lecz stosować formę bezosobową (np. nie: mówimy, ale mówi się, że ...; nie: przedstawiłem, ale przedstawiono).

5.3. Tabele

- W pracach dyplomowych proponuje się stosowanie nazwy „tabela” odnośnie do wszystkich zestawień cyfrowych, słowno-cyfrowych lub słownych.
- Każda tabela powinna zostać oznaczona kolejnym numerem, tytułem (bez kropki na końcu), ewentualną legendą oraz źródłem pochodzenia danych. Każdą tabelę należy przywołać w tekście pracy (patrz Tabela 1 lub zob. Tabela 1 lub Tabela 1).
- Należy zastosować numerację tabel narastającą w całej pracy.
- Tytuł (Times New Roman 12 pkt pogrubiony) należy umieścić nad tabelą, a pod tabelą podać ewentualne uwagi objaśniające (legendę), a pod spodem - źródło pochodzenia danych (Times New Roman 10 pkt).
- Każda kolumna i wiersz powinny posiadać swoje tytuły.
- Jeśli to możliwe, powinno się unikać dzielenia tabel należy umieszczać je w całości na jednej stronie, W sytuacji, gdy nie ma takiej możliwości (tabela jest zbyt obszerna, aby zmieściła się na jednej stronie), na stronie kolejnej należy powtórzyć tytuły kolumn.
- **Przykład opracowania tabeli stanowi załącznik 2.**

5.4. Rysunki

- Za rysunek w pracy dyplomowej uznaje się każdy z elementów graficznych, tj. schemat, wykres, fotografię itp.

- Każdy rysunek powinien zostać oznaczony kolejnym numerem, tytułem (bez kropki na końcu), ewentualną legendą oraz źródłem pochodzenia danych. Każdy rysunek należy przywołać w tekście pracy (zob. Rysunek 1 lub patrz Rysunek 1 lub Rysunek 1).
- Należy zastosować numerację rysunków narastającą w całej pracy.
- Tytuł (Times New Roman 12 pkt pogrubiony) należy umieścić bezpośrednio pod rysunkiem (na tej samej stronie, co rysunek), a poniżej podać ewentualne uwagi objaśniające (legendę) oraz w następnym wierszu - źródło rysunku (Times New Roman 10 pkt).
- **Przykład opracowania rysunku stanowi załącznik 3.**

5.5. Wyrażenia matematyczne

Wyrażenia matematyczne mogą wystąpić zarówno wewnątrz zasadniczego tekstu pracy dyplomowej (np. $a^x + y * a^{x+y}$), jak i w postaci odrębnych paragrafów. W tym ostatnim przypadku powinny zostać ponumerowane.

$$S = \sqrt{p(p-a)(p-b)(p-c)} \quad (1)$$

Przywołując wyrażenie matematyczne zawarte w tekście pracy należy podać jego numer, np. wzór 1 pozwala obliczyć pole S trójkąta, jeśli znane są długości a , b , c jego boków,

$$a \quad p = \frac{1}{2}(a + b + c).$$

6. Bibliografia

Pozycje literatury powinny być w miarę możliwości jak najbardziej aktualne (najnowsze). Należy je uporządkować w kolejności alfabetycznej według nazwisk autorów lub redaktorów, ewentualnie krótkich tytułów stron internetowych. Prace tego samego autora należy podać w porządku chronologicznym. Spis literatury powinien być ponumerowany. W spisie nie wolno umieszczać pozycji bibliograficznych, które nie były uprzednio zacytowane (nie powoływano się na nie) w tekście pracy.

W przypadku znacznej liczby pozycji literaturowych, bibliografia może być sporządzona alfabetycznie, ale w układzie działowym z podziałem na:

- pozycje książkowe (publikacje zwarte),
- artykuły naukowe,
- źródła elektroniczne,
- akty normatywne i orzecznictwo,
- źródła (np. raporty, ekspertyzy).

W każdej pracy należy odwołać się do co najmniej kilku pozycji obcojęzycznych. **Forma przypisów** (dolne/w tekście) oraz zapisów bibliograficznych (w spisie literatury) zależy od rozwiązań przyjętych w Instytucie:

- Przykład sporządzenia bibliografii w przypadku pracy w wersji z **przypisami dolnymi zamieszczono w załączniku 4.**
- Przykład sporządzenia bibliografii w przypadku pracy w wersji z **przypisami w stylu APA zamieszczono w załączniku 5.**

7. Spisy tabel, rysunków i aneks

Spisy tabel i rysunków powinny zostać sporządzone wraz z podaniem numerów, tytułów oraz numerów stron ich występowania w pracy.

7.1. Spis tabel

Tabela 1. Czynniki sukcesu born globals w procesie internacjonalizacji	7
Tabela 2. Czynniki sukcesu born globals w procesie internacjonalizacji	8

7.2. Spis rysunków.

Rysunek 1. Stopa bezrobocia zarejestrowanego w Polsce w 2019 r, wg miesięcy	12
Rysunek 2. Stopa bezrobocia zarejestrowanego w Polsce w 2019 r. wg miesięcy	15

W przypadku zamieszczenia **aneksu** w pracy dyplomowej, konieczne jest takie samo postępowanie jak w przypadku stosowanie elementów graficznych w niej zamieszczonych.

8. Dodatkowe wymagania

Przed zamieszczeniem pracy w systemie APD należy przygotować tytuł pracy, jej streszczenie i słowa kluczowe - w języku polskim i angielskim.

Autor/-ka pracy dyplomowej jest także zobowiązany/-a do zamieszczenia informacji o zastosowanych/wykorzystanych narzędziach AI poprzez umieszczenie poniższej formuły:

„W procesie przygotowania niniejszej pracy wykorzystano następujące narzędzia generatywnej sztucznej inteligencji: [nazwa i wersja narzędzia lub usługi], w następującym zakresie: [np. do wyjaśnienia pojęć, do korekty językowej i gramatycznej, do streszczenia następujących artykułów/źródeł, i. in.]. Treści otrzymane w wyniku użycia tych narzędzi zostały zweryfikowane oraz zredagowane przez autora/-kę, który/-a ponosi odpowiedzialność prawną za treść pracy”.

zgodnej z Zarządzeniem Rektora Uniwersytetu Ekonomicznego w Krakowie nr R.0211.12.2025 z dnia 24 lutego 2025 roku w sprawie zasad wykorzystania sztucznej inteligencji przy przygotowywaniu prac pisemnych w Uniwersytecie Ekonomicznym w Krakowie, jako oddzielnie załadowanego dokumentu do systemu APD, podpisanego przez jej autora/-kę.

9. Załączniki

Załącznik 1. Spis treści

Spis treści

Wstęp	
Rozdział 1. Tytuł rozdziału	
1.1. Tytuł podrozdziału	
1.1.1. Tytuł punktu	
1.1.2. Tytuł punktu	
1.2. Tytuł podrozdziału	
Rozdział 2. Tytuł rozdziału	
2.1. Tytuł podrozdziału	
2.2. Tytuł podrozdziału	
2.2. Tytuł podrozdziału	
2.2. Tytuł podrozdziału	
Rozdział 3. Tytuł rozdziału	
3.1. Tytuł podrozdziału	
3.2. Tytuł podrozdziału	
3.2. Tytuł podrozdziału	
3.2. Tytuł podrozdziału	
Zakończenie	
Bibliografia	
Spis tabel	
Spis rysunków	
Aneks	

Załącznik 2. Przykład tabeli

Przykład tabeli w sytuacji, gdy w pracy stosowane są przypisy dolne:

Tabela 1. Czynniki sukcesu *born globals* w procesie internacjonalizacji

Czynniki sukcesu z perspektywy	Charakterystyka
przedsiębiorczości	<ul style="list-style-type: none">• międzynarodowa wizja• międzynarodowe doświadczenie• międzynarodowa wiedza• przygotowanie w zakresie edukacji• cechy przedsiębiorcze• zdolności osobiste sieci powiązań
organizacyjnej	<ul style="list-style-type: none">• warunki finansowe• kultura innowacyjna• unikalne zasoby• produkt lub usługa• międzynarodowe sieci biznesowe
realizowanej strategii	<ul style="list-style-type: none">• strategia konkurencyjna• strategia wejścia na zagraniczny rynek
otoczenia zewnętrznego	<ul style="list-style-type: none">• kondycja branży• geograficzna lokalizacja• polityka państwa

Zródło: Opracowanie własne na podstawie: S, Andersson, M. Danilovic, H. Hanjun, *Success Factors in Western and Chinese Born Global Companies*, „iBusiness” 2015, nr 7(1), s. 32,

Przykład tabeli w sytuacji, gdy w pracy stosowane są przypisy w stylu APA:

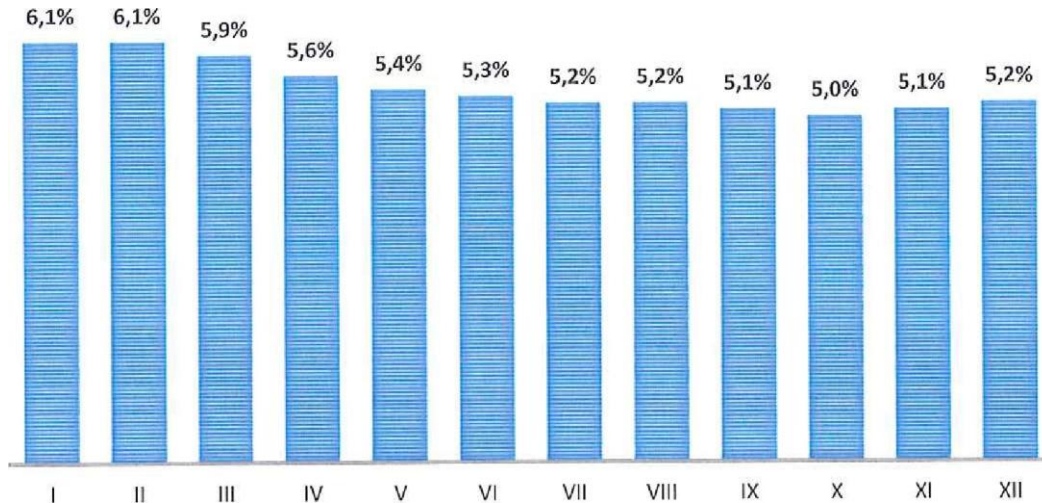
Tabela 2. Czynniki sukcesu *born glohals* w procesie internacjonalizacji

Czynniki sukcesu z perspektywy	Charakterystyka
przedsiębiorczości	<ul style="list-style-type: none">• międzynarodowa wizja• międzynarodowe doświadczenie• międzynarodowa wiedza• przygotowanie w zakresie edukacji• cechy przedsiębiorcze• zdolności osobiste sieci powiązań
organizacyjnej	<ul style="list-style-type: none">• warunki finansowe• kultura innowacyjna• unikalne zasoby• produkt lub usługa• międzynarodowe sieci biznesowe
realizowanej strategii	<ul style="list-style-type: none">• strategia konkurencyjna• strategia wejścia na zagraniczny rynek
otoczenia zewnętrznego	<ul style="list-style-type: none">• kondycja branży• geograficzna lokalizacja• polityka państwa

Źródło: Opracowanie własne na podstawie: (Andersson, Danilovic i Huang, 2015, s. 32).

Załącznik 3. Przykład rysunku

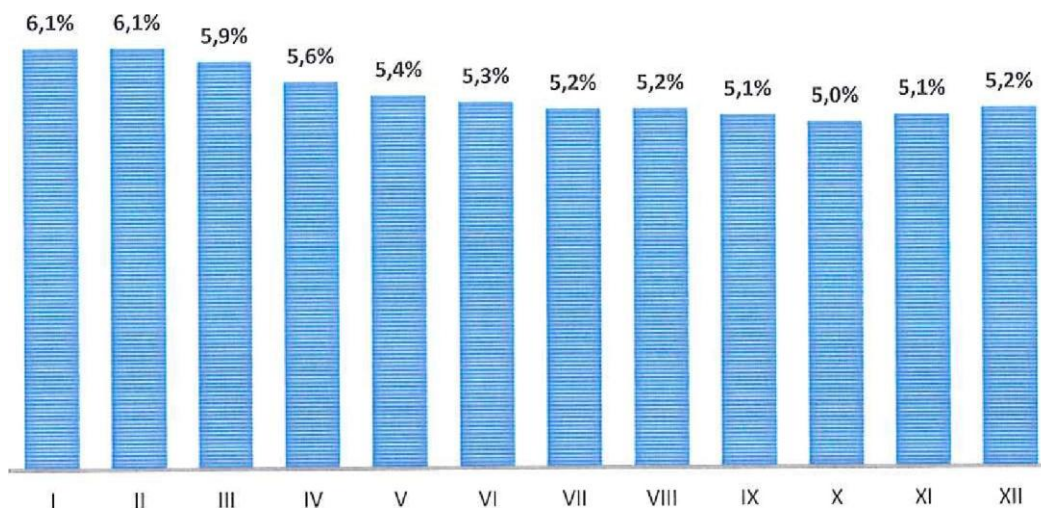
Przykład rysunku w sytuacji, gdy w pracy stosowane są przypisy dolne:



Rysunek 1. Stopa bezrobocia zarejestrowanego w Polsce w 2019 r. wg miesięcy

Źródło: Opracowanie własne na podstawie: *Stopa bezrobocia rejestrowanego w latach 1990-2022*, Główny Urząd Statystyczny, Warszawa 2022. Pobrano z: https://stat.gov.pl/obszacytematyczne/rynek-pracy/bezrobocie-rejestrowane/stopa-bezrobocia-rejestrowanego-w-latach-19902022_4_1.html (data dostępu: 20.01.2023 r.).

Przykład rysunku w sytuacji, gdy w pracy stosowane są przypisy w stylu APA:



Rysunek 2. Stopa bezrobocia zarejestrowanego w Polsce w 2019 r. wg miesięcy

Źródło: Opracowanie własne na podstawie: (GUS, 2020).

Załącznik 4. Bibliografia - dolne przypisy

W przypadku stosowania **przypisów dolnych**, ich pełne wersje (patrz wzory poniżej) należy zamieszczać w pracy tylko podczas pierwszego powołania — za każdym następnym razem należy używać wersji skróconej, tj. inicjałów imion i nazwisk autorów lub początku tytułu (w przypadku pracy zbiorowej pod redakcją lub tekstu ze strony internetowej bez podania autora) oraz, po przecinku, sformułowania *op. cit.* (kursywą), np.: B. Stoczewska, *op. cit.*, s. 12, W sytuacji dwóch lub więcej publikacji tego samego autora (autorów) w tym samym roku, w wersji skróconej należy po (ostatnim) nazwisku umieścić początek tytułu i wielokropki oraz sformułowanie *op. cit.* (np. P. Krugman, R. Wells, *Makroekonomia...*, *op. cit.*, s. 26).

W przypadku, gdy bezpośrednio wcześniej powołano się na tę samą publikację (nawet na poprzedniej stronie), wersja skrócona obejmuje słowo *Ibidem* lub *Tamże* (kursywą) i po przecinku numer strony (np. *Ibidem*, s. 10 lub *Tamże*, s. 10).

Jeśli w pracy stosowane są przypisy dolne, bibliografię należy przygotować wg poniższych wzorów².

Książka jednego lub więcej autorów:

Stoczewska B., *Jak pisać pracę licencjacką lub magisterską. Poradnik dla studentów*, Oficyna Wydawnicza AFM, Kraków 2014.

Krugman P., Wells R., *Makroekonomia*, WN PWN, Warszawa 2022.

Krugman P., Wells R., *Mikroekonomia*, WN PWN, Warszawa 2022.

Praca zbiorowa napisana pod redakcją:

Bankowość elektroniczna. Istota i innowacje, red. A. Gospodarowicz, C.H. Beck, Warszawa 2018,

Nowe media i technologie w komunikacji marketingowej — wybrane obszary zastosowań, red. A. Bajdak, Z. Spyra, Wydawnictwo UE w Katowicach, Katowice 2021..

Health Information Management: Principles and Organization for Health Information Services, red. M.A. Skurka, Jossey-Bass, San Francisco 2017.

Trade Finance: Technology, Innovation and Documentary Credits, red. C. Hare, D. Neo, Oxford University Press, Oxford 2021..

Rozdział w pracy zbiorowej napisanej pod redakcją:

Sobocińska M., *Badania marketingowe przez internet*, [w:] *Badania marketingowe. Mendy, techniki i obszary aplikacji na współczesnym rynku*, red. K. Mazurek-Lopacińska, Wydawnictwo Naukowe PWN, Warszawa 2016.

Broos P., *Controlling the Response during a Crisis*, [w:] *Crisis Management: A Leadership Perspective*, red. J.D., VanVactor, Nova Science Pub Inc., New York 2015.

² Uwaga! Podczas powołań w przypisach dolnych zmianie ulega kolejność nazwiska i inicjału imienia najpierw inicjał imienia, potem nazwisko, czyli np. B. Stoczewska, *Jak pisać pracę licencjacką lub magisterską. Poradnik dla studentów*, Oficyna Wydawnicza AFM, Kraków 2014.

Artykuł w czasopiśmie:

Jędrzejowska K.J., Wróbel A.M., *Wielki lockdown i deglobalizacja: Wpływ pandemii COVID-19 na gospodarkę światową*. „Rocznik Strategiczny” 2021, nr 26, s. 173-198.

Cravo T.A., Piza C., *The impact of business-Support services on firm performance: A meta-analysis*, „Small Business Economics” 2019, nr 53, s. 753-770.

Tekst ze strony internetowej:

Jeśli dany tekst znajduje się na stronie internetowej i nie jest artykułem w czasopiśmie, książką ani rozdziałem w książce, należy podać autora (jeżeli jest wskazany), tytuł tekstu, a następnie zamieścić informacje o stronie, skąd został on pobrany³:

Greenlaw, S.A., Shapiro, D., Karpa, W., Maszczyk, P., *Mikroekonomia - podstawy*, OpenStax Warszawa 2022, Pobrano z: <https://openstax.org/details/books/mikroekonomiapodstawy> (data dostępu: 20.01.2023 r.).

World Health Organization, Norway. Pobrano z: <http://www.who.int/countries/nor/en> (data dostępu: 20.01.2023 r.).

Nowoczesna ekonomia, Pobrano z: https://www.webunion.com.pl/nowoczesne_ekonomia.html (data dostępu: 20.01.2023 r.).

Akty prawne i orzecznictwo

Przy porządkowaniu listy orzeczeń, aktów prawnych należy stosować kryterium chronologiczne (od najstarszego do najnowszego) oraz kryterium przestrzenne (orzeczenia / akty prawne międzynarodowe, unijne, krajowe).

Przy powoływaniu się na akty prawne opublikowane w Dzienniku Ustaw należy przytoczyć pełną nazwę aktu prawnego wraz z datą jego uchwalenia, a następnie po przecinku podać miejsce publikacji w następujący sposób:

1. skrót: Dz.U.
2. jeżeli akt prawny został opublikowany w innym roku niż data jego uchwalenia należy podać również zwrot: „z XXXIX r.”
3. numer, pod którym akt jest opublikowany: „Nr XXX,” (reguły tej nie stosuje się w odniesieniu do aktów wydawanych od 2012 r.),
4. pozycję, pod którą akt jest opublikowany: „poz. XXXX”,
5. dodatek „z późn. zm.” (bądź „ze zm.”), jeżeli w dacie powołania obowiązuje wersja aktu zmieniona w stosunku do wersji opublikowanej w cytowanym źródle,
6. jeżeli akt jest objęty tekstem jednolitym, należy podać adres publikacyjny obwieszczenia zawierającego tekst jednolity: „Dz.U. z XXXX r. Nr XX, poz. XXX” (ewentualnie poprzedzony zwrotami: „tekst jednolity”, „tekst jedn.” lub „tj.”, np. „tekst jedn.: Dz.U. z XXXX r. Nr XX, poz. XXX”).

Orzeczenia:

Należy podać rodzaj orzeczenia (np. wyrok, postanowienie), oznaczenie sądu, który je wydał (np. Sąd Najwyższy, Sąd Okręgowy w Krakowie) i datę wydania. W nawiasie zamieszcza się sygnaturę akt oraz miejsce publikacji, czyli przykładowo (sygn. akt II K 221/65, publ. w Lex nr 1133222).

³ W przypisie dolnym zapis uzupełnia się o datę pobrania tekstu ze strony internetowej, np. S.A. Greenlaw, D. Shapiro, W. Karpa, P. Maszczyk, *Mikroekonomia — podstawy*. Pobrano z: <https://openstax.org/details/books/mikroekonomia-podstawy> (data dostępu: 10.11.2022).

Załącznik 5. Bibliografia – wg stylu APA

Jeżeli w pracy stosowany jest styl APA, to w sytuacji, gdy występuje więcej niż jedna praca tego samego autora opublikowana w tym samym roku, należy je uporządkować w alfabetycznej kolejności tytułów, a następnie po roku dodać kolejne litery alfabetu, np. (2020a), (2020b). Powołując się w tekście na daną pozycję bibliograficzną, w odwołaniu należy zawsze podać numer strony (stron), na których mowa jest o cytowanej kwestii, np. (Stoczewska, 2014, s. 12), Bibliografię w stylu APA należy przygotować wg poniższych wzorów:

Książka jednego lub więcej autorów:

- Stoczewska, B. (2014), *Jak pisać pracę licencjacką lub magisterską. Poradnik dla studentów*. Kraków: Oficyna Wydawnicza AFM.
- Krugman, P., Wells, R. (2022a). *Makroekonomia*. Warszawa: WN PWN.
- Krugman, P., Wells, R. (2022b), *Mikroekonomia*. Warszawa: WN PWN.

Praca zbiorowa napisana pod redakcją:

- Gospodarowicz, A. (red.) (2018). *Bankowość elektroniczna. Istota i innowacje*. Warszawa: C.H. Beck.
- Bajdak, A. i Spyra, Z. (red.) (2021). *Nowe media i technologie w komunikacji marketingowej - wybrane obszary zastosowań*. Katowice: Wydawnictwo UE w Katowicach.
- Skurka, M.A. (Ed.) (2017). *Health Information Management: Principles and Organization for Health Information Services*, San Francisco: Jossey-Bass.
- Hare, C. i Neo, D. (Eds.) (2021). *Trade Finance: Technology, Innovation and Documentary Credits*. Oxford: Oxford University Press.

Rozdział w pracy zbiorowej napisanej pod redakcją:

- Sobocińska, M. (2016). Badania marketingowe przez internet. W: Mazurek-Łopacińska, K. (red.), *Badania marketingowe, Metody, techniki i obszary aplikacji na współczesnym rynku* (s. 223-265). Warszawa: WN PWN.
- Broos, P. (2015). Controlling the Response during a Crisis. W: VanVactor, J.D. (Ed.), *Crisis Management: A Leadership Perspective* (s. 39-50). New York: Nova Science Pub Inc.

Artykuł w czasopiśmie:

- Jędrzejowska, K.J. i Wróbel, A.M. (2021). *Wielki lockdown i deglobalizacja: Wpływ pandemii COVID-19 na gospodarkę światową*. *Rocznik Strategiczny*, 263, 173-198.
- Cravo, T.A. i Piza, C. (2019). *The impact of business-support services on firm performance: A meta-analysis*. *Small Business Economics*, 53, 753-770.

Tekst ze strony internetowej:

Jeśli dany tekst znajduje się na stronie internetowej i nie jest artykułem w czasopiśmie, książką ani rozdziałem w książce, należy podać autora (jeśli jest wskazany), datę publikacji (jeśli jest

znana lub b.r. jako brak roku), tytuł tekstu, a następnie zamieścić informacje o stronie, skąd został on pobrany:

Greenlaw, S.A., Shapiro, D., Karpa, W. i Maszczyk, P. (2022). *Mikroekonomia - podstawy*. Warszawa: OpenStax. Pobrano z: <https://openstax.org/details/books/mikroekonomia-podstawy> (data dostępu: 20.01.2023 r.).

World Health Organization (2014). Norway. Pobrano z: <http://www.who.int/countries/nor/en> (data dostępu: 20.01.2023 r.).

Nowoczesna ekonomia (b.r.). Pobrano z: <http://www.webunion.com.pl/nowoczesna-ekonomia.html> (data dostępu: 20.01.2023 r.).

Akty prawne i orzecznictwo

Przy porządkowaniu listy orzeczeń, aktów prawnych należy stosować kryterium chronologiczne (od najstarszego do najnowszego) oraz kryterium przestrzenne (orzeczenia/akty prawne międzynarodowe, unijne, krajowe).

Przy powoływaniu się na akty prawne opublikowane w Dzienniku Ustaw należy przytoczyć pełną nazwę aktu prawnego wraz z datą jego uchwalenia, a następnie w nawiasie podać miejsce publikacji w następujący sposób:

1. skrót: Dz. U.,
2. jeżeli akt prawny został opublikowany w innym roku niż data jego uchwalenia należy podać również zwrot: „z XXXX r.”,
3. numer, pod którym akt jest opublikowany: „Nr XXX” (reguły tej nie stosuje się w odniesieniu do aktów wydawanych od 2012 r.),
4. pozycję, pod którą akt jest opublikowany: „poz. XXXIX”,
5. dodatek „z późna zm.” (bądź „ze zm.”), jeżeli w dacie powołania obowiązuje wersja aktu zmieniona w stosunku do wersji opublikowanej w cytowanym źródle,
6. jeżeli akt jest objęty tekstem jednolitym, należy podać adres publikacyjny obwieszczenia zawierającego tekst jednolity: „Dz. U. z XXXX r. Nr XX, poz. XXX” (ewentualnie poprzedzony zwrotami: „tekst jednolity”, „tekst jedn.” lub „t.j.”, np. „tekst jedn.: Dz.U. z XXXX r. Nr XX, poz. XXX”).

Orzeczenia:

Należy podać rodzaj orzeczenia (np. wyrok, postanowienie), oznaczenie sądu, który je wydał (np. Sąd Najwyższy, Sąd Okręgowy w Krakowie) i datę wydania. W nawiasie zamieszcza się sygnaturę akt oraz miejsce publikacji, czyli przykładowo (sygn. akt II K 221/65, publ. w Lex nr 1133222).